

Emissie inventaris 2015



Het vermenigvuldigen van deze documentatie en/of het vertrekken van gegevens aan derden in welke vorm dan ook is te allen tijde verboden, tenzij hiervoor schriftelijk toestemming is verkregen van de directie, directievertegenwoordiger of KVMG manager van BGA Harlingen B.V.



Inhoudsopgave

1. Beschrijving van de organisatie	3
1.1. Directievertegenwoordiger	3
2. Basis jaar en rapportage periode	3
2.1. Bepalen van de organisatie grenzen	4
2.1.1. Grenzen CO2-prestatieladderverklaring	4
2.2. Bepalen van de operationele grenzen	4
2.3. Geanalyseerde gegevens conform GHG-protocol	5
3. Directe en indirecte GHG emissies	6
3.1. Gekwantificeerde GHG emissies.....	6
3.1.1. Gekwantificeerde GHG emissies.....	6
3.1.2. Gespecificeerde uitstoot werkmaatschappijen.....	7
3.2. Verbranding van biomassa	7
3.3. GHG verwijderingen	7
3.4. Uitsluitingen.....	7
4. Kwantificeringsmethoden	7
5. GHG emissies en verwijderingsfactoren	7
6. Nauwkeurigheid	8
7. Reductiedoelstellingen.....	8
7.1. Reductiedoelstellingen en voortgang reductieprogramma.....	8
7.2. Trends binnen het bedrijf op het gebied van energiereductie	9
7.3. Energiemanagementplan en programma	9
8. Communicatie	10
8.1. Communicatie en communicatieplan	10
8.2. Deelname aan initiatieven	10
8.3. Eigen bijdrage.....	10
8.4. CO2-uitstoot in de keten	10



1. Beschrijving van de organisatie

BGA Harlingen BV is een regionaal opererende groep van bedrijven, die projecten realiseren in de beton- en waterbouw. Daarnaast kan men zelf staalconstructies maken en verzorgt zelf heiwerk. Projecten bestaan uit het ontwerpen en ontwikkelen van bruggen, kunstwerken, steigers en beschoeiingen en de hier bijbehorende werkzaamheden.

BGA Harlingen kan flexibel inspelen op de wensen van de klant. Door de verschillende bedrijven uit de groep met ieder hun eigen specialiteiten kunnen we de opdrachtgever vanaf het allereerste begin van een project tot oplevering op maat bedienen.

De individuele bedrijven binnen BGA Harlingen kunnen indien gewenst, gebruik maken van de knowhow en capaciteiten van de zustermaatschappijen, waardoor de opdrachtgever op maat en optimaal bediend kan worden voor een breed scala aan diensten.

Alle werkmaatschappijen zijn zelfstandige rechtspersonen met eigen verantwoordelijkheden. De onderlinge verhouding tussen de werkmaatschappijen laat zich kenmerken door samenwerking op het gebied van techniek en uitvoering, personeel- en materieelinzet en project- en energiemanagement. Centraal wordt door BGA Harlingen deze samenwerking bevordert door een beleid op het gebied van strategie, kwaliteit, arbo en overige zaken die de synergie binnen de groep kunnen bevorderen.

Voor aanvullende informatie betreffende BGA Harlingen wordt verwezen naar www.bga-harlingen.nl

1.1. Directievertegenwoordiger

De heer H. Nanninga is in zijn functie als KVGM-manager vertegenwoordiger van de directie ten aanzien van alle KAM-uitingen van BGA Harlingen en verantwoordelijk voor het opstellen van dit CO2-emissieplan. Hij wordt hierbij ondersteunt door de procescoördinator Stefanie Hoedemaker.

2. Basis jaar en rapportage periode

De inventarisatie naar CO2-emissies wordt voor BGA Harlingen halfjaarlijks uitgevoerd. Als basisjaar hebben we gekozen voor 2009. Deze rapportage vindt plaats over het gehele jaar 2015 conform NEN-ISO 14064-1.

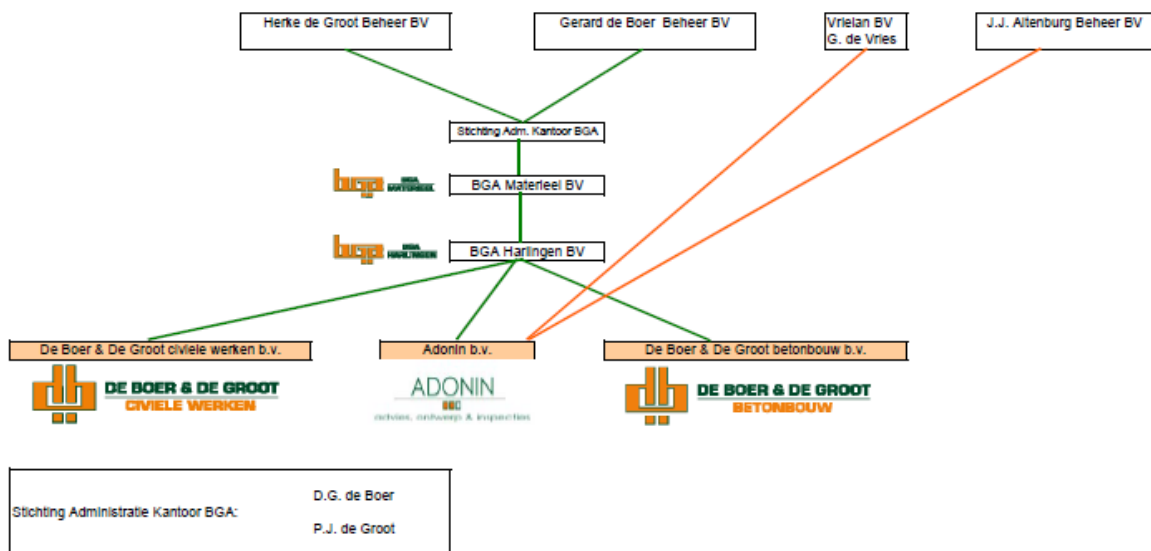
3. Begrenzing

3.1. Bepalen van de organisatie grenzen

Om de begrenzing van het bedrijf goed te kunnen vaststellen, is gewerkt volgens de controlebenadering, specifiek de operationele controle. De organisatiegrenzen van BGA Harlingen (KvK nummer 01112523) zijn bepaald aan de hand van het organogram van de gehele groep. Verder is besloten dat alleen gerapporteerd wordt over deelnemingen waar BGA Harlingen directe zeggenschap heeft (belang > 50%). Dit houdt in dat gerapporteerd wordt over de onderstaande werkmaatschappijen / deelnemingen:

- De Boer & de Groot civiele werken;
- De Boer & De Groot betonbouw;
- Adonin.

De holdingvennootschappen zijn buiten beschouwing gelaten. Onderstaand volgt het organogram van BGA Harlingen.



3.1.1. Grenzen CO2-prestatieladdeverklaring

Dit CO2-prestatieladdeverklaring is van toepassing op BGA Harlingen BV en al haar gelieerde uitvoerende bedrijven, te weten De Boer & De Groot civiele werken, De Boer & De Groot betonbouw en Adonin. Voor het vaststellen van de boundaries is gekozen voor de methode operational control.

3.2. Bepalen van de operationele grenzen

BGA Harlingen registreert en rapporteert zijn CO2-uitstoot conform de NEN-ISO 14064-1. Om de scope af te bakenen is gebruik gemaakt van de scope-indeling van het Green House Gas Protocol (GHG-protocol). Hierbij dient opgemerkt te worden dat de CO2-prestatieladder 'eigen auto zakelijk' (personal cars for business travel) en zakelijke vliegtuigkilometers (business air travel) tot scope 2 rekent, in tegenstelling tot het GHG-protocol, die deze onderdelen aan scope 3 toeschrijft. Dit leidt tot de volgende definities van de 3 scopes:

Scope 1:

Directe emissies door de eigen organisatie, zoals emissies door eigen gebruik van gas (bijv. gas boilers, warmtekrachtinstallaties en ovens) en emissies door het eigen wagenpark.

Scope 2:

Indirecte emissies die ontstaan in verband met de opwekking van elektriciteit die de organisatie gebruikt. Tot deze emissie wordt ook gerekend de emissies die te maken hebben met "Business Travel" en "Personal Cars for business travel", dit in overeenstemming met de definities die Prorail heeft opgesteld.

Scope 3:

Overige indirecte emissies, veroorzaakt door activiteiten van de eigen organisatie, zoals emissies van zakenreizen, gebruik taxi, papierverbruik en afvalverwerking.

3.3. Geanalyseerde gegevens conform GHG-protocol

Gegevens aangegeven met ' • ' zijn meegenomen in de analyse conform GHG-protocol.

Omschrijving	BGA Harlingen bv	De Boer & De Groot civiele werken	De Boer & De Groot betonbouw	Adonin
Scope 1				
Brandstof	•	•	•	•
Koelmiddelen				
Zakelijk verkeer	•	•	•	•
Scope 2				
Elektriciteit	•	•	•	•
Zakelijk gebruik privé-auto's	•	•	•	•
Zakelijk luchtverkeer	•	•	•	•
Scope 3				
Papierverbruik				
Woon-werkverkeer	•	•	•	•
Openbaar vervoer				
Afval	•	•	•	
Onderaanneming / leveranties		•	•	
Overige emissies				

4. Directe en indirecte GHG emissies

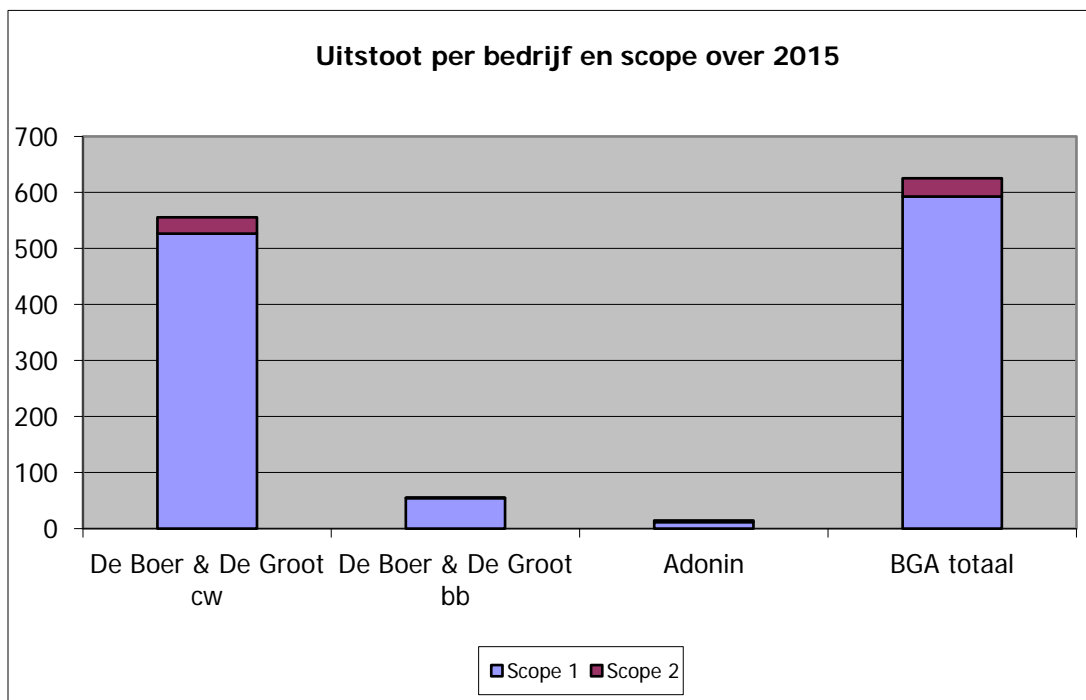
4.1. Gekwantificeerde GHG emissies

De CO₂-emissie door de verschillende werkmaatschappijen van BGA Harlingen is weergegeven per jaar in de tabellen op de volgende bladzijden. Aangegeven wordt de hoeveelheid CO₂ veroorzaakt door directe GHG emissies (scope 1) en door indirecte GHG emissies (scope 2). Tevens wordt de hoeveelheid CO₂ van BGA Harlingen totaal weergegeven. Deze uitstoot is exclusief koudemiddelen. De verdeling van de emissies over de scopes wordt weergegeven met bijbehorende staafdiagrammen.

4.1.1. Gekwantificeerde GHG emissies

Geheel 2015	Uitstoot CO ₂ [ton]		
	Bedrijf	Scope 1	Scope 2
De Boer & De Groot cw	527	29	556
De Boer & De Groot bb	55	0	55
Adonin	12	3	14
BGA totaal	593	32	625

Geheel 2014	Uitstoot CO ₂ [ton]		
	Bedrijf	Scope 1	Scope 2
De Boer & De Groot cw	381	23	405
De Boer & De Groot bb	50	0	50
Adonin	9	4	13
BGA totaal	440	28	468



4.1.2. Gespecificeerde uitstoot werkmaatschappijen

Van de separate werkmaatschappijen en van BGA Harlingen als geheel is een gespecificeerde berekening van de CO₂ uitstoot opgenomen in bijlage 1.

4.2. **Verbranding van biomassa**

Verbranding van biomassa vond niet plaats binnen BGA Harlingen in 2015.

4.3. **GHG verwijderingen**

Broeikasgasverwijdering vond niet plaats binnen BGA Harlingen in 2015.

4.4. **Uitsluitingen**

Gebruik van aircorefigerants (koude middelen) behoort tot de directe GHG emissies, maar was over 2015 niet volledig bekend. De CO₂ -prestatieladder vermeldt dat de emissie door lekkage van koude middelen niet verplicht hoeft te worden gerapporteerd. Omdat extrapolatie aan de hand van aannames wegens de specifieke eigenschappen van de verschillende koudemiddelen onbetrouwbaar is, is ervoor gekozen om de koude middelen niet in het totaal mee te rekenen.

5. **Kwantificeringsmethoden**

Voor het kwantificeren van de CO₂ -uitstoot is gebruik gemaakt van diverse bronnen, welke in de onderstaande tabel zijn weergegeven.

Omschrijving	Bron
Scope 1	
Brandstof	Opgave leveranciers, facturen of tankbonnen
Koelmiddelen	n.v.t.
Zakelijk verkeer	Weekstaten, facturen of tankbonnen
Scope 2	
Elektriciteit	Facturen leveranciers
Zakelijk gebruik privé-auto's	Kilometerdeclaraties
Zakelijk luchtverkeer	Opgave luchtvaartmaatschappij
Scope 3	
Elektriciteit op productielocaties	n.v.t.
Papierverbruik	n.v.t.
Woon-werkverkeer	Overzicht woon-werkverkeer
Openbaar vervoer	n.v.t.
Afval	Inkoopfacturen
Onderaanneming / leveranties	Inkoopfacturen beton en staal

6. **GHG emissies en verwijderingsfactoren**

In eerste instantie zijn de emissiefactoren vanaf CO₂emissiefactoren.nl gehanteerd. Omdat het gaat om zeer specifieke emissiefactoren op nationaal niveau, zijn de gehanteerde emissiefactoren zeer geschikt voor het omrekenen van de broeikasgas activiteiten data naar de daarmee gepaard gaande CO₂-emissie. Daar waar de CO₂-prestatieladder geen emissiefactoren geeft (bijv. Aspen), worden internationaal erkende emissiefactoren gebruikt. Omdat de internationale factoren minder specifiek zijn, is de daarmee berekende CO₂-uitstoot minder nauwkeurig. Betere factoren zijn echter niet beschikbaar. In de gespecificeerde berekening in bijlage 1 zijn tevens de gebruikte emissiefactoren aangegeven.

Verwijderingsfactoren (removalfactors) zijn niet van toepassing.

7. Nauwkeurigheid

De gepresenteerde resultaten in bijlage 1 moeten worden geïnterpreteerd als 'best-guess'-waarden, omdat de meeste invoervariabelen omgeven worden door een onzekerheidsmarge. Deze onzekerheid wordt bepaald door de onzekerheid in de beschikbare data. De onzekerheidsmarge van de invoervariabelen die betrekking hebben op de beschikbare energiegebruiksdata hebben een onzekerheidsmarge van maximaal 5%.

8. Reductiedoelstellingen

8.1. Reductiedoelstellingen en voortgang reductieprogramma

Voor de periode 2012 tot en met 2017 heeft BGA Harlingen als algehele doelstelling de totale CO₂-emissie met ruim 80 ton te verminderen ten opzichte van het basisjaar 2009 (845 ton). Dit komt overeen met 10% van de totale uitstoot in 2009. Door het wegvallen van Gebr. Dekker Infra met 322 ton uitstoot in 2009 is de absolute doelstelling bijgesteld naar 458 ton in 2017. Dit komt overeen met 10% reductie. Om de doelstelling te kunnen bewaken en analyseren is deze gerelateerd aan het aantal ton emissie ten opzichte van de omzet in miljoen €.

De doelstelling is per bedrijf als volgt uitgewerkt in absolute getallen:

Doelstelling	Uitstoot CO ₂ [ton]		
	Scope 1	Scope 2	Totaal
Bedrijf			
De Boer & De Groot civiele werken	305	68	373
De Boer & De Groot betonbouw	39	17	56
Adonin	11	18	29
BGA totaal	355	103	458

Verloop emissie per jaar	Uitstoot CO ₂ [ton]						
	2009	2010	2011	2012	2013	2014	2015
Bedrijf							
De Boer & De Groot cw	423	403	380	454	440	405	556
De Boer & De Groot bb	61	53	68	66	82	50	55
Adonin	21	15	12	15	13	13	14
BGA Totaal	511	471	460	535	535	468	625

Vanaf 2009 tot 2011 is er een dalende trend waarneembaar. In 2012 is er echter een duidelijke stijging. Deze stijging is te verklaren vanuit de werkzaamheden die zijn uitgevoerd en de locaties waar de werken zijn uitgevoerd. Deze trend uit de eerste helft van 2013 heeft zich niet doorgezet. Uiteindelijk is de emissie ten opzichte van 2012 gedaald. Een belangrijke oorzaak hiervan is de overstap op windenergie medio 2013. In de eerste helft van 2013 werd er nog gebruik gemaakt van "grijze" stroom.

In 2015 is de emissie met 57 ton toegenomen. De stijging wordt veroorzaakt door een sterke toename in de werkzaamheden. In Noord-Holland is een vestiging geopend van waaruit veel werken worden uitgevoerd. Door de uitbreiding is het personeelsbestand gegroeid, zijn er meer auto's bijgekomen en zijn de werkzaamheden toegenomen.

Door de personele groei is ook besloten om de doelstelling te bewaken in te meten aan de hand van het aantal FTE in dienst bij BGA.



8.2. Trends binnen het bedrijf op het gebied van energiereductie

Gebruik groene energie:

Medio 2013 zijn alle vaste aansluitingen overgegaan op groene stroom (windenergie). Er wordt naar gestreefd dit voor 2015 ook bij de bouwplaatsen te realiseren. Ook worden de mogelijkheden onderzocht om over te schakelen op houtkachels. Zodra dit economisch verantwoord is zal dit in gang worden gezet. Daarnaast zijn we bezig om te kijken of het mogelijk is om op het dak van de staalafdeling zonnepanelen te plaatsen. Gezien de terugverdientijd uit de eerdere onderzoeken is dit onderzoek naar de haalbaarheid van zonnepanelen uitgesteld tot 2016.

Installaties:

Door aanpassingen te doen aan de schakeltijden van verwarmings- en luchtbehandelinginstallaties en vaker energiezuinige verlichting toe te passen kunnen besparingen worden gerealiseerd. Binnen projecten wordt de logistiek zo optimaal mogelijk ingedeeld, zodat er geen onnodige vracht en/of autoritten nodig zijn.

Groener wagenpark:

Het wagenpark wordt groener doordat bij de aanschaf van nieuwe vervoermiddelen de CO₂-uitstoot per kilometer een van de selectiecriteria is. Daarnaast worden bestuurders proactief benaderd wanneer het geregistreerde brandstofverbruik daartoe aanleiding geeft. Het beleid is erop gericht om bij vervanging auto's aan te schaffen met een A of B label.

Energie-efficiencyplannen:

Voor diverse onderdelen zullen energie-efficiencyplannen worden opgesteld. Hierbij worden de resultaten uit de energie-audits gebruikt. Wanneer de plannen hiervoor aanleiding geven zullen aanpassingen worden doorgevoerd om het energieverbruik terug te dringen.

Mogelijkheden voor individuele bijdrage:

Nieuwe ideeën voor duurzaam bouwen en energiebesparing zijn van harte welkom. We nodigen dan ook iedereen van harte uit met ideeën te komen of deel te nemen aan werkgroepen met als doel energie te besparen. Ideeën, voorstellen en suggesties kunnen worden ingediend bij Greenpoint@bga-harlingen.nl.

8.3. Energiemanagementplan en programma

BGA Harlingen heeft een energiemanagementplan en programma opgesteld conform ISO 50001. Dit geeft ons een basis voor een goede sturing op het gebied van energie-efficiency. Energiebeleid BGA Harlingen beschikt over een MVO-beleidsverklaring. Hierin is het energiebeleid van de groep opgenomen.



9. Communicatie

9.1. Communicatie en communicatieplan

BGA Harlingen communiceert intern en extern over haar eigen CO₂-uitstoot. Ook worden doelstellingen op dit gebied gepubliceerd. Hierin worden de deelnemende bedrijven meegenomen. Communicatieschema's, taken, verantwoordelijkheden en middelen op het gebied van CO₂-reductie zijn vastgelegd in ons energiemanagementplan. Inhoudelijke communicatie over onze CO₂-uitstoot, onze CO₂-reductiedoelstellingen en de voortgang hierop, zijn op de website van BGA Harlingen te vinden.

9.2. Deelname aan initiatieven

BGA Harlingen neemt deel aan het CO₂-initiatief van de VAGWW en project-/werkgroepen door middel van het bezoeken van congressen en het leveren van bijdragen op sociale media zoals LinkedIn en Twitter. Doelstelling hiervan is om kennis en ervaring te delen betreffende energie-efficiency en CO₂-uitstoot. Een voorbeeld hiervan is het onderzoek 'Focus op duurzaamheid in het GWW-aanbestedingsproces'. Dit op initiatief van een samenwerkingsverband tussen Rijkswaterstaat, ProRail, Unie van Waterschappen, Ministerie van Defensie, Dienst Landelijk Gebied van LNV, Provincie Overijssel, Bouwend Nederland, NL ingenieurs, CROW, VROM Programmadirectie Duurzaam Inkopen, Agentschap NL en Arcadis. Voor de deelname aan project- en werkgroepen en andere initiatieven wordt, naast de personele inbreng, jaarlijks budget vastgesteld.

Duurzameleverancier.nl

De werkmaatschappijen van de BGA Harlingen nemen deel aan het initiatief Duurzameleverancier.nl, wat mede is opgezet door Bouwend Nederland. Doel van het initiatief is met deze website andere bouw gerelateerde bedrijven te stimuleren energieverbruiken en CO₂-uitstoot te reduceren. Hiermee blijft onze sector schoon en competitief. Bedrijven die kennis delen en actief meedoen, krijgen dan ook meer ruimte om het bedrijf en de (duurzame) producten te etaleren op de website. Om dit vorm te geven plaatsen de deelnemers hun CO₂-footprint op deze site zodat deze openbaar is.

Duurzaam energieverbruik in de GWW

De VAGWW Groningen/Friesland/Drenthe heeft alle leden in de regio uitgenodigd om mee te doen aan het initiatief met betrekking tot gebruik van duurzame energie binnen GWW aannemers. Samen met collega aannemers wordt onderzocht op welke wijze we duurzame energiebronnen kunnen inzetten op de eigen locatie en bouwplaats..

Eigen initiatieven

Om inzicht te krijgen in de CO₂ uitstoot t.g.v. de eigen werkzaamheden, is aan een stagiair opdracht gegeven de CO₂ uitstoot voor de aanleg van een drijvende stijger van staal te berekenen. Dit onderzoek kan aanleiding geven tot het verminderen van de CO₂ uitstoot van projecten, doordat nu inzichtelijk is waar de meeste CO₂ uitstoot plaatsvindt in het productieproces en waar de meeste winst te behalen valt bij vergelijkbare projecten.

9.3. Eigen bijdrage

Ideeën om de efficiëntie of het energieverbruik van BGA Harlingen te verbeteren zijn van harte welkom! We nodigen dan ook iedereen deze te melden via Greenpoint@bga-harlingen.nl.

9.4. CO₂-uitstoot in de keten

BGA Harlingen heeft om inzicht in CO₂-genererende ketens te krijgen twee ketenanalyses uitgevoerd met betrekking tot het bouwen van stalen steigers en het verwerken van beton.